



**RAPPORT
ESG
20
22**



REMERCIEMENTS

Pour cette nouvelle édition, nous tenons à remercier l'ensemble des entreprises qui ont répondu à notre enquête annuelle. Leurs contributions nous permettent de publier ce quatrième rapport ESG et ainsi de mettre en valeur et partager leurs pratiques environnementales, sociales et de gouvernance.

ACB • ACTEON • ADVENTYS • AGRO INVEST • ALGO PAINT • ALTEMA
• AMARRIS FINANCE • ANDJARO • ARENADOUR CAPITAL • ARMOR IIMAK
• ASCOR COMMUNICATION • BABYMOOV • CAPIC • CHENE VERT
• COHÉRENCE COMMUNICATION • CWF DEVELOPPEMENT • DECORTIAT
• EDFLEX • EDIIS • EUREDEN • EURODOMMAGES • FELLMANN CARTONNAGES
• FIDEL FILLAUD • FORMALIAN • FONTAINE PAJOT - FUNECAP PARTENAIRES
• GAÏAGO • GROUPE LT • GALAPAGOS GOURMET • GL EVENTS
• GLASS PARTNERS SOLUTIONS • GRANDIR • GROUPE FRIO
• GROUPE FURNOTEL • GROUPE HDV • GROUPE INGELIANCE
• GROUPE LE GRAËT • GROUPE MALHERBE • GROUPE NADIA
• GROUPE PIRIOU • GROUPE STERNE • GROUPE VERT • HEMARINA
• HENAFF • ITAL PASSION • IQ SPOT • JARNOUX • JOCATOP • KERMAD
• LA BOUTIQUE OFFICIELLE • LACOSTE DACTYL BUREAU ET ÉCOLE
• LEGRIS INDUSTRIE • LUMIPLAN • MASKOTT • MATHEVON INTERNATIONAL
• MEDIASCIENCE • MOUSTACHE INVEST • NATURE ET STRATEGIE • NEWCY
• NOMOTECH • NUMALLIANCE • OLMIX • ORINOX • PAPREC • PHENIX
• POISCAILLE • PREVOST • RBL PLASTIQUES • RENAUD DISTRIBUTION
• ROLLAND • ROLLER GRILL • ROLMER • SAGESSE RETRAITE SANTE • SANDAYA
• SERMETA • SILL • SOFIBRA • TENNAXIA • TERRE DE MARINS • TOKTOKDOC
• VIVALTO SANTÉ • VIVALTO VIE • WAAM COSMETICS

01

ARKÉA CAPITAL 7

Activité 8

Équipe 10

Actualités 12

Démarche RSE 13

Fonds de dotation PhiNOE 16

03

**ANALYSE ESG
DU PORTEFEUILLE 25**

Chiffres clés du portefeuille 26

Données Environnementales 28

Données Sociales 30

Données de Gouvernance 32

ÉDITO 05

02

**INVESTISSEUR
RESPONSABLE 19**

Notre ambition et nos engagements 20

Démarches ESG & Impact 21

État des lieux et prochaines étapes 23

04

**ZOOM SUR
TROIS ENTREPRISES
DU PORTEFEUILLE 35**Groupe Vert, une entreprise
qui ne ménage pas ses efforts 36

Numalliance, filer à plein tube vers l'avenir 38

Poiscaille, la pêche en ligne 40

SOMMAIRE**ANNEXES MÉTHODOLOGIQUES 42**

Marc BRIÈRE
Président du Directoire
d'Arkéa Capital

ÉDITO

2022 a été l'occasion pour Arkéa Capital de célébrer ses 40 ans. Quel bilan ? Plus de 500 PME et ETI accompagnées, une équipe de près de 50 collaborateurs répartis sur 7 bureaux, un actif sous gestion d'1,3 mds €, une démarche ESG-Impact robuste. Et depuis 2020, Arkéa Capital ouvre ses nouveaux fonds aux investisseurs institutionnels, entrepreneurs mais aussi particuliers leur permettant ainsi de bénéficier de l'expertise acquise en capital développement, capital transmission, innovation et impact. Arkéa Capital contribue ainsi à la démocratisation du capital investissement en offrant l'opportunité à des investisseurs particuliers d'investir dans des PME et ETI régionales.

En 2022, pour servir notre ambition de soutenir les transitions environnementales et sociales de nos participations, nous avons renforcé l'équipe ESG-Impact avec le recrutement d'un troisième ETP dédié notamment à l'accompagnement RSE des entreprises en portefeuille.

2022 c'est aussi l'année du lancement par Arkéa Capital de We Positive Invest 2, fonds successeur du premier fonds à impact lancé en 2016. Ce fonds, classé article 9 selon SFDR, ambitionne de lever plus de 100 millions d'euros, avec le sponsoring du Crédit Mutuel Arkéa. We Positive Invest 2 investit dans des entreprises intrinsèquement à impact dans 4 domaines : la transition énergétique et climatique, l'économie circulaire, le capital humain et la santé & le bien-être.

Enfin, pour nous projeter dans l'avenir, nous avons initié une réflexion collective autour de notre raison d'être et de sa déclinaison en engagements ; nous serons ravis de vous présenter le résultat de ces travaux qui associent l'ensemble des collaborateurs d'Arkéa Capital en 2023.

Je suis très heureux de vous partager notre quatrième rapport ESG et vous souhaite une bonne lecture.

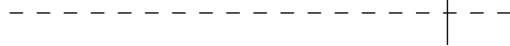




ARKÉA CAPITAL

01

Activité	8
Équipe	10
Actualités	12
Démarche RSE	13
Fonds de Dotation PhiNOE	16



01

ARKÉA CAPITAL

ACTIVITÉ

Arkéa Capital est la société de gestion spécialisée en capital investissement au sein de Crédit Mutuel Arkéa.

En 40 ans, Arkéa Capital a accompagné plus de 500 entreprises dans leur développement et leur transmission au travers d'un partenariat actif fondé sur la confiance et l'engagement aux côtés des dirigeant(e)s.

L'équipe met à profit son expérience et ses succès pour contribuer à la réalisation du projet entrepreneurial des dirigeant(e)s et entrepreneur(e)s, à travers une prise de participation minoritaire, en veillant à conjuguer performance financière et extra-financière.

Arkéa Capital est aujourd'hui un acteur majeur et reconnu sur le marché du capital investissement avec 1,3 milliard d'euros sous gestion et plus d'une centaine d'entreprises en portefeuille. Arkéa Capital investit entre 500 K€ et 50 M€ pour accompagner les PME et ETI¹.

Arkéa Capital au 28 février 2023, c'est une équipe de 47 collaborateurs dont 25 membres de l'équipe d'investissement répartis dans 7 bureaux régionaux : Brest, Rennes, Nantes, Paris, Bordeaux, Strasbourg et Lyon

ARKEA CAPITAL EN QUELQUES CHIFFRES (au 28/02/2023)

41

ANNÉES D'EXPERTISE

500

ENTREPRISES ACCOMPAGNÉES

47

COLLABORATEURS DONT 25 MEMBRES DE L'ÉQUIPE D'INVESTISSEMENT

7

BUREAUX EN RÉGION

1,3 Mds

ENCOURS SOUS GESTION

Jusqu'à 50 M€

DE TICKET D'INVESTISSEMENT



NOS VÉHICULES D'INVESTISSEMENT

CAPITAL DÉVELOPPEMENT TRANSMISSION

Arkéa Capital finance et accompagne les projets de dirigeant(e)s de PME et ETI en recherche de capitaux propres supplémentaires pour accélérer leur développement ou répondre à une problématique de transmission.

En 2022, Arkéa Capital a clôturé la période de souscription de deux nouveaux fonds :

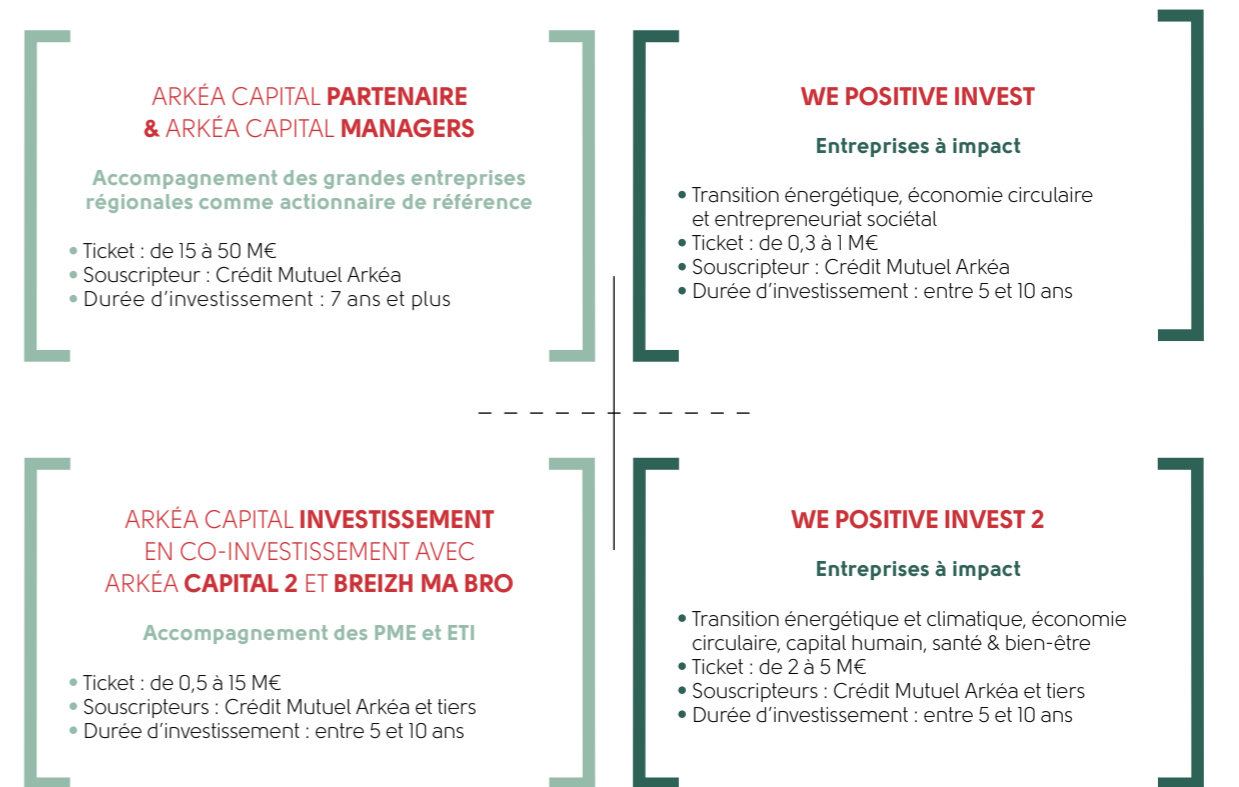
- Arkéa Capital 2, fonds classé article 8 au sens du règlement européen SFDR² ouvert aux entrepreneur(e)s, family offices et investisseurs institutionnels ;
- Breizh Ma Bro, fonds régional labellisé Relance et accessible aux investisseurs particuliers à partir de 5 K€.

CAPITAL INNOVATION-IMPACT

Arkéa Capital a lancé en 2022 We Positive Invest 2, fonds successeur de We Positive Invest, premier fonds à impact lancé en 2016.

We Positive Invest 2 est un fonds classé article 9 au sens du règlement européen SFDR ayant pour objectif d'investir dans des entreprises porteuses de solutions répondant aux enjeux :

- des transitions écologiques et climatiques,
- de l'économie circulaire,
- du capital humain,
- de la santé et du bien-être.



2) Sustainable Finance Disclosure Regulation (SFDR) : règlement européen sur la publication d'informations en matière de durabilité dans le secteur financier. 1) Pour plus de détails, consulter les chiffres clés du portefeuille page 26.

L'ÉQUIPE

**Directoire**

BRIÈRE Marc
TRIDEAU Thomas
KERHUEL Corentin

Assistante de direction

DEMOULIN Laurence

Équipe Capital développement / Transmission● **BREST**

BARRÉ Pascal
PÉNOBERT Thierry

● **RENNES**

BESSION-DAMEGON Eric
CHAIGNEAU Kévin

● **NANTES**

EVEN François
PASQUEREAU Alban
VIMONT Yohann

● **PARIS**

BARNAT Nouria
GARCIA Léonard
MILLER Cyril

● **STRASBOURG**

GEIGER Valérie
GUYOT Magalie

● **LYON**

ROCHE Blandine
ZIMBRIS Clara

● **BORDEAUX**

LACOURCELLE Guillaume
TANGUY Gaëlle
VERCHERE Yannick

Équipe Innovation

BOULIC Pierre-Emmanuel

Équipe Impact

BONJOUR Thomas
CARVAL Morgan
PICARELLO Vincent
QUENTRIC Anne-Katell
TERPRAUT Jeanne

Équipe ESG

LE BRAS Sylvie
RIVAUD Léo

Équipe Marketing & Communication

ETESSE Maryline
HAMON Sarah
MEZOU Anne

Équipe Relations Investisseurs & Service Client

DE GELOES Astrid
LANDIVINEC Gwénola

Équipe Conformité, Contrôle interne, risques

BOUAOUINA Fayka
DUCLOS Basile

Équipe Direction Finance et Opérations

BAH Souleymane
CROGUENNEC Anne
DEVOIR Alexia
LENAFF Monique
LE MOULLAC Jérôme
LE PAPE Pierrick
MADEC-CREIGNOU Sandrine
PERROT Cécile
SOUBIGOU Olivier

Équipe fonds de dotation PhiNOE

BLANC Karine
GALAIS Grégoire

7 BUREAUX



01

ARKÉA CAPITAL

ACTUALITÉS

21 NOUVEAUX INVESTISSEMENTS

CAPIC, RBL PLASTIQUES, COHÉRENCE, NOMOTECH, MEDIASCIENCE, FORMALIAN, ALTEMA GROUPE, REFLET COMMUNICATION, ARCADO, BABYMOOV GROUP, ÉDITIONS JOCATOP, LMB FANS & MOTORS, GLASS PARTNERS SOLUTIONS FRANCE, GROUPE ESSOR, RENAUD DISTRIBUTION, ROLMER, ARMOR-IIMAK, ACB GROUPE, MASKOTT, WAAM COSMETICS, POISCAILLE.

12 CÉSSIONS

ARMOR GROUP, GROUPE BHD, KEREVAL, NOVEPAN, HOLWEGWEBER GROUP, LMB FANS & MOTORS, MMV, STRATAGEM, GROUPE NEMEA, GLOBAL PACKAGING SERVICES, CHEMINÉES POUJOLAT, LYAMTECH.

1 LANCEMENT DE FONDS ET 2 CLOSINGS / SOIT PLUS DE 150M€ LEVÉS



FPCI ARKÉA CAPITAL 2
Closing 20/07/22

Capital Développement / Transmission



FCPR BREIZH MA BRO
Closing 30/06/22

Capital Développement / Transmission



FPCI WE POSITIVE INVEST 2
Ouvert à la souscription

Fonds à impact sur 4 thématiques

LANCEMENT DE WE POSITIVE INVEST 2

Six ans après le premier millésime, Arkéa Capital lance We Positive Invest 2. Ce nouveau fonds à impact³, dont la souscription est ouverte aux tiers, ambitionne de lever plus de 100 millions d'euros, avec le sponsoring du Crédit Mutuel Arkéa.

We Positive Invest 2 investit jusqu'à 10 millions d'euros dans des entreprises qui développent des solutions pour accélérer les transitions sociales et environnementales dans 4 domaines :

- la transition énergétique et climatique (réduction des émissions de GES, protection de la biodiversité, réduction des pollutions, gestion de l'eau, adaptation aux changements climatiques...)
- l'économie circulaire (matériaux biosour-

cés, éco-design, seconde vie des produits, recyclage...)

- le capital humain (éducation, formation professionnelle, engagement citoyen, qualité de vie au travail, inclusion...)
- la santé et le bien-être (santé, handicap, bien vieillir...)

We Positive Invest 2 a réalisé deux premiers investissements en 2022 :

- Waam Cosmetics : conception et commercialisation de produits cosmétiques naturels et durables pour développer une approche « Do it yourself » de la beauté
- Poiscaille : commercialisation de paniers de produits de la mer frais issus de la pêche durable.

01

ARKÉA CAPITAL

DÉMARCHE RSE

GOUVERNANCE

Notre démarche vise à renforcer la prise en compte des enjeux ESG par l'ensemble des organes de gouvernance d'Arkéa Capital. Dans le prolongement de la nomination d'une administratrice référente ESG-Climat en 2021, Arkéa Capital a créé en 2022 un comité ESG-Climat composé des trois membres du directoire, des deux membres de l'équipe ESG, de la responsable Impact, et d'un représentant de l'activité capital développement.

CONSEIL DE SURVEILLANCE

- Supervise la stratégie ESG
- S'assure de la bonne intégration des critères ESG à l'activité d'Arkéa Capital

COMITÉ ESG CLIMAT

- Soumet les orientations stratégiques et les engagements ESG
- Propose la feuille de route ESG
- S'assure de la réalisation de la feuille de route et de l'intégration de l'ESG à l'ensemble des métiers Arkéa Capital
- Émet un avis sur les opportunités d'investissement, sur sollicitation

DIRECTOIRE

- Définit la stratégie et la feuille de route ESG
- Valide les engagements d'Arkéa Capital

ÉQUIPE ESG / IMPACT

- Déploie la stratégie ESG
- Réalise les revues ESG des opportunités d'investissement
- Accompagne les participations d'Arkéa Capital dans la construction et la réalisation de leur feuille de route RSE

SOCIAL

RENFORCEMENT DE L'ÉQUIPE POUR ACCOMPAGNER NOTRE CROISSANCE

5 NOUVELLES COLLABORATRICES

2 NOUVEAUX COLLABORATEURS nous ont rejoint ces 12 derniers mois.

47

PROFESSIONNELS (au 28/02/2023).

DÉVELOPPEMENT DES COMPÉTENCES DE NOS COLLABORATEURS

100% DES COLLABORATEURS FORMÉS EN 2022.

1,2% DE LA MASSE SALARIALE CONSACRÉE À LA FORMATION.

En 2022, la totalité de l'équipe Arkéa Capital a bénéficié d'une session de présentation du bilan carbone réalisée par l'équipe ESG.

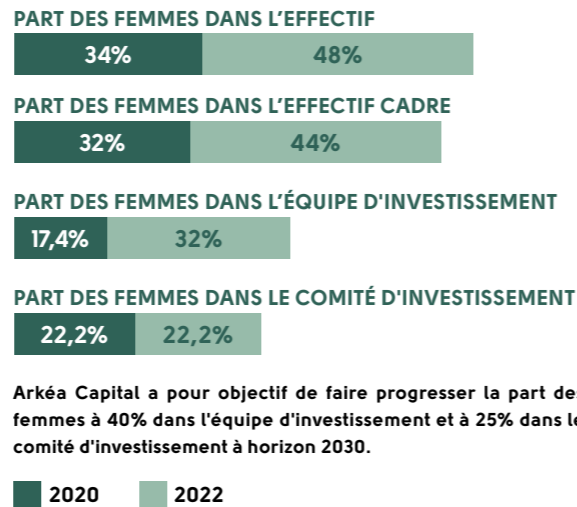
DISPOSITIFS DE PARTAGE DE LA VALEUR

100% DES COLLABORATEURS D'ARKÉA CAPITAL BÉNÉFICIER DE DISPOSITIFS D'INTÉRÊSSEMENT ET DE PARTICIPATION.

La majorité des collaborateurs peut également souscrire à des parts de certains fonds gérés par Arkéa Capital.

ENGAGEMENT EN FAVEUR DE LA PARITÉ

Signataire de la Charte France Invest pour favoriser la parité femmes-hommes en 2020, Arkéa Capital a engagé différentes actions pour favoriser la parité au sein de ses équipes : accord de télétravail, doublement du congé du second parent qui a été porté de 28 à 42 jours, système de mentorat, offres d'emploi non genrées... 3 ans après la signature de la charte, des progrès ont été accomplis comme en témoigne l'évolution présentée ci-contre :



ENVIRONNEMENT

NOS ACTIONS POUR LE CLIMAT

Émissions de GES-Activité propre⁴

L'empreinte carbone d'Arkéa Capital a augmenté de 207 tonnes en 2022 comparativement à l'année 2021. L'année 2021 est considérée comme non normative en raison de la contraction de l'activité liée au contexte sanitaire. En 2022, l'augmentation des émissions de CO₂ d'Arkéa Capital est principalement due à la croissance des achats de produits et services (+140 tonnes), des immobilisations (+23 tonnes), des déplacements domicile-travail (+20 tonnes) et des déplacements professionnels (+18 tonnes). L'année 2022 a été marquée par un retour à la normale de l'activité, un renforcement de l'équipe d'Arkéa Capital et l'organisation d'événements pour fêter les 40 ans d'Arkéa Capital à Paris mais aussi en région. Enfin, nous pouvons souligner une évolution de la part du train dans les déplacements

professionnels qui est passée de 37% en 2019 à 51% en 2022, témoin de l'engagement croissant des collaborateurs.

Objectif de réduction de CO₂ - Activité propre

Arkéa Capital s'est fixée un objectif de réduction de 16% de ses émissions de GES à horizon 2024 liées à son activité propre (scopes 1,2 et 3 hors investissements) par rapport à leur niveau de 2019 (323 tonnes de CO₂ soit 11,70 tonnes par ETP). À date, l'objectif de réduction en valeur absolue n'est pas atteint compte tenu de la croissance de l'activité et des effectifs. En revanche, en termes d'intensité des émissions de GES/ETP, Arkéa Capital affiche en 2022 un ratio de 9,95, ratio inférieur au niveau de 2019 (11,70) et proche de son objectif de 9,83 tonnes par ETP. Arkéa Capital a engagé en 2022 des travaux pour construire un plan de réduction carbone avec des objectifs à plus long terme afin de formaliser une stratégie d'alignement avec les Accords de Paris à horizon 2024.

Émissions en T CO ₂ e	2019	2021	2022	Objectif 2024
Scope 1 et Scope 2 ⁵	14	16	21	
Scope 3 hors investissements ⁶	309	215	417	
Émissions de GES totales	323	231	438	271
Émissions de GES / ETP	11,70	5,6	9,95	9,83

4) Le calcul de l'empreinte carbone de l'activité propre ne tient pas compte des investissements. Le détail des postes inclus est disponible en annexes méthodologiques page 42.
5) Le scope 1 correspond aux émissions carbonées directes de l'entreprise liées à son fonctionnement (consommations de gaz, de fioul, de carburant pour les véhicules détenus...). Le scope 2 correspond aux émissions indirectes liées à la production d'électricité, de chaleur ou de vapeur importée pour les activités de l'entreprise.

Émissions de GES - Investissements

Veillez noter que les informations présentées ici peuvent contenir des incertitudes élevées du fait de l'absence de données réelles pour l'ensemble de nos participations. Par ailleurs, des variations peuvent également résulter de changements de périmètre (nouveaux investissements et cessions) et d'évolutions dans les données financières. De ce fait, des variations pourront apparaître dans les données divulguées chaque année.

Objectifs de réduction de CO₂ - investissements

Arkéa Capital est engagée dans une démarche d'amélioration continue visant l'augmentation du nombre d'entreprises du portefeuille réalisant un bilan carbone[®] permettant de calculer les émissions de GES des participations. Dans cette optique, Arkéa Capital incite d'ores et déjà ses participations à réaliser des bilans carbone[®] et à renforcer leurs actions pour réduire leurs émissions⁷.

	2021	2022
Émissions financées (técCO ₂) ⁸	629 917	689 797
Émissions financées par M€ investi (técCO ₂ /M€)	803	804

NOS ACTIONS POUR LA BIODIVERSITÉ

Arkéa Capital s'est fait accompagner en 2022 pour évaluer son empreinte biodiversité. À partir de cette première mesure, Arkéa Capital définira en 2023 un plan d'actions visant à réduire ses externalités et à engager ses participations dans une meilleure prise en compte de cet enjeu. La principale conclusion des

travaux réalisés en 2022 est que l'empreinte biodiversité du portefeuille d'Arkéa Capital se concentre majoritairement sur 4 secteurs : la fabrication de produits métalliques, les industries agro-alimentaires, l'industrie textile et les autres industries manufacturières.

MÉCÉNAT

En 2022, Arkéa Capital a versé 74 K€ (hors PhiNOE) pour diverses actions de mécénat. Insertion sociale, inclusivité, aides pour des actions locales... les fonds apportés par Arkéa Capital permettent de soutenir des actions variées.

FOCUS SUR BÂTI ACTION

Arkéa Capital s'engage pour 3 ans aux côtés de Bâti Action, une association loi 1901 ayant un agrément de la DREETS⁹ pour être Atelier et Chantier d'Insertion. Créée il y a une quinzaine d'années afin d'accompagner les personnes vers une insertion sociale et professionnelle par le biais de chantiers, Bâti Action a développé son activité et construit son écosystème nommé « Bâti » dédié à l'Économie Sociale et Solidaire (ESS) et à l'Insertion par l'Activité Economique (IAE). En 2022, le mécénat a porté sur la mise en place d'une action « vacances solidaires pour les publics en insertion ».



6) Le scope 3 traite des émissions indirectes qui sont liées à la chaîne de valeur de l'organisation (achats de matières premières, déplacements domicile-travail, déplacements professionnels...). Le scope 3 tient compte également de l'utilisation des produits vendus (dans notre cas, les produits vendus sont les investissements qui seront traités dans la section « Émissions de GES-Investissements »). • 7) Voir les données environnementales présentées en page 28 du présent rapport. • 8) La méthodologie de calcul des émissions financées est disponible dans les annexes méthodologiques page 42. • 9) Directions régionales de l'économie, de l'emploi, du travail et des solidarités.

01

ARKÉA CAPITAL

FONDS DE DOTATION PHINOE

Créé fin 2019, le fonds de dotation philanthropique PhiNOE (Philanthropie Finance Objectif Emplois) accompagne le développement des entreprises et des associations via des prêts d'honneur, des subventions et une expertise sur des thématiques diverses (stratégie, innovation, RH, RSE...).

À l'origine de PhiNOE, Arkéa Capital souhaitait proposer et contribuer à un fonds de dotation permettant d'associer performance et engagement sociétal. Il représente un exemple concret de la raison d'être d'Arkéa Capital et du Crédit Mutuel Arkéa, entreprise à mission : pratiquer une finance au service des territoires et de leurs acteurs.

LE FONDS DE DOTATION PHINOE EN QUELQUES MOTS

Le fonds de dotation PhiNOE compte 105 donateurs parmi lesquels 4 institutionnels : Arkéa Capital, Crédit Mutuel Arkéa, MACSF et Sofiouest. Le Fonds de Dotation PhiNOE reste ouvert à la donation. Conformément à ses engagements sociétaux forts, Arkéa Capital a décidé d'inscrire PhiNOE dans son ADN et s'engage à reverser au fonds de dotation 10% des commissions de gestion des nouveaux fonds institutionnels, ainsi que 30% de la performance du carried interest du FPCI Arkéa Capital 2.

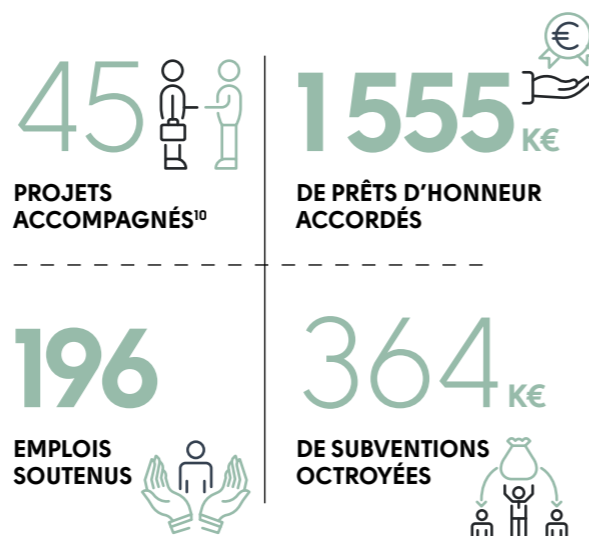
OBJECTIFS

- Favoriser la création d'emplois dans les territoires,
- Accompagner le développement des entreprises et associations,
- Soutenir les actions de développement durable des projets accompagnés.

EN MOYENNE, 4 EMPLOIS SONT SOUTENUS PAR PROJET.



PHINOE EN 3 ANS :



PhiNOE, c'est avant tout l'apport d'un réseau. PhiNOE peut nous mettre en contact avec des entreprises qui souhaitent améliorer leur politique d'inclusion et d'accessibilité.



Simon HOURIEZ
Directeur et designer inclusif Signes de Sens

SIGNES DE SENS :

QUAND L'ACCESSIBILITÉ DEVIENT UNE DÉMARCHÉ DE PROGRÈS ET LE HANDICAP UN LEVIER D'INNOVATION

Créée en 2003, l'association Signes de Sens a commencé son aventure humaine par l'exploration de son concept cœur : rendre accessible la culture et l'éducation aux malentendants. Signes de Sens accompagne les institutions, les entreprises et les individus sur l'accessibilité et l'inclusion, quel que soit le type de handicap.

Cela s'illustre par :

- L'accompagnement des entreprises sur l'accessibilité Web, la mise en place de leur politique d'inclusion, la sensibilisation de leurs équipes au travers d'ateliers, de missions de conseil et de formations,
- L'accompagnement à l'accessibilité des démarches dématérialisées des services publics,
- La publication de livres jeunesse adaptés,
- Des travaux sur l'accessibilité des spectacles vivants et de la culture aux personnes en situation de handicap...

Forte de son expérience et de sa pertinence, Signes de Sens développe aujourd'hui un nouveau projet. ELIX permet d'accéder à un dictionnaire en Langue des Signes Française (LSF) expliqué en vidéo. Dans le cadre de ce projet, deux axes sont travaillés concernant les personnes malentendantes :

- une collaboration avec l'Éducation Nationale visant à renforcer l'accessibilité de l'école aux enfants,
- la création de projets autour de la formation professionnelle facilitant l'accès à de nouveaux métiers (création de lexiques professionnels de référence).

PhiNOE accompagne la création de 3 emplois pour le projet ELIX via un prêt d'honneur et une subvention qui aideront au développement d'une Intelligence Artificielle intégrée dans le moteur de recherche ELIX.

L'accompagnement personnalisé de PhiNOE contribuera au développement du business model de l'association.





INVESTISSEUR RESPONSABLE

02

Notre ambition et nos engagements	20
Démarches ESG & Impact	21
État des lieux et prochaines étapes	23

NOTRE AMBITION ET NOS ENGAGEMENTS



Marc BRIÈRE
Président
du Directoire
d'Arkéa Capital.

« Le rôle d'Arkéa Capital est d'être un accélérateur pour les entreprises qu'elle accompagne, afin de les aider à engager ou renforcer les transitions environnementales et sociales et les accompagner dans la transformation de leur modèle ».



NOTRE AMBITION

Notre ambition est de contribuer à la vitalité économique des territoires en soutenant la croissance et les transitions sociales et environnementales des entreprises. Face aux défis majeurs auxquels nous sommes confrontés (changement climatique, érosion de la biodiversité, inégalités croissantes...), notre responsabilité, en tant qu'investisseur minoritaire en capital investissement, est de participer à la transition des modèles d'affaires des entreprises que nous accompagnons. Nous sommes pleinement convaincus que la performance environnementale et sociétale des entreprises est un facteur essentiel de leur performance économique et de la création de valeur pour l'ensemble de leurs parties prenantes.

En 2022, nous avons formalisé notre « **Stratégie climat Trajectoire 2024** »¹¹ reposant sur 4 piliers :

- mobiliser la gouvernance et l'ensemble des collaborateurs sur les enjeux du changement climatique ;
- construire en 2023 une trajectoire d'alignement aux objectifs de l'Accord de Paris ;
- accompagner la transition environnementale des participations ;
- renforcer l'intégration des enjeux du changement climatique au cycle d'investissement.

Cette stratégie acte formellement l'exclusion de tout investissement dans une activité directement liée à l'exploitation de pétrole et/ou de gaz (extraction, raffinage, production) et dans une activité directement liée à l'extraction ou la production d'énergie à partir de charbon fossile. Elle acte également notre engagement de ne commercialiser que des fonds article 8 et article 9 selon le règlement SFDR. Nous avons lancé en 2022 les travaux pour construire notre stratégie d'alignement avec les objectifs de l'Accord de Paris sur le périmètre des scopes 1, 2 et 3¹².

NOS ENGAGEMENTS

Arkéa Capital adhère et contribue à différentes initiatives promouvant la prise en compte de critères environnementaux, sociaux et de qualité de gouvernance dans le cadre de son activité.



DÉMARCHES ESG & IMPACT



NOTRE DÉMARCHE ESG

PRÉ-INVESTISSEMENT

- Application de politiques d'exclusion sectorielle (énergies fossiles, tabac, jeux d'argent, etc.)
- Identification et évaluation des risques ESG du secteur d'activité
- Analyse ESG
- Dialogue avec l'entreprise sur les enjeux ESG matériels

INVESTISSEMENT

- Décision d'investissement intégrant l'analyse ESG et les recommandations
- Clause ESG dans les pactes d'actionnaires

POST-INVESTISSEMENT

- Suivi des indicateurs ESG via un reporting annuel
- Dialogue avec les participations sur leurs enjeux ESG et leur plan d'actions
- Proposition d'accompagnement sur des sujets spécifiques

SORTIE

- Synthèse ESG de l'entreprise
- Bilan ESG pour évaluer l'évolution de l'entreprise (en projet)

NOTRE DÉMARCHE IMPACT

1 ÉLIGIBILITÉ : PROBLÉMATIQUE D'IMPACT



2 SCORING D'IMPACT

- Bénéficiaires
- Intentionnalité
- Additionnalité
- Mesure

3 ANALYSE ESG

- Capital humain
- Materialité ESG
- PAI (externalités négatives)

4 MESURE D'IMPACT

- KPIs
- Output
- Outcome
- BP Impact

5 VALORISATION FINANCIÈRE

- Valorisation économique globale de la création de valeur sociétale

Équipe We Positive invest 2

Experts externes

RENFORCEMENT DE L'ACCOMPAGNEMENT DES PARTICIPATIONS

Nous avons également systématisé la démarche d'échange sur les sujets ESG avec les participations dans lesquelles nous sommes investisseur financier de référence, en amont des investissements et durant la vie de l'investissement. Dans le cadre du reporting ESG annuel, nous proposons un retour personnalisé aux participations. Sont notamment évoqués les points forts, les axes d'amélioration possibles, les projets et les actions éventuelles à mettre en place ainsi que le soutien que nous pouvons apporter.

Ainsi en 2022, l'équipe ESG d'Arkéa Capital a échangé avec plus de 35 participations du portefeuille au cours de réunions spécifiques dédiées à la RSE. Arkéa Capital peut également proposer la prise en charge financière partielle de missions de conseil réalisées par des consultants externes spécialisés sur des problématiques ou des projets spécifiques. En 2022, Arkéa Capital a financé 3 missions d'accompagnement pour un montant de plus de 20 K€ : réalisation de bilan carbone, de diagnostic RSE et la construction de feuille de route RSE.

TERRE DE MARINS

ACCOMPAGNEMENT TERRE DE MARINS

Terre de Marins Groupe, qui détient les marques « Terre de Marins » et « Elle est où la mer », est un des leaders français de la création et de la distribution de vêtements marins en grande distribution, Grandes Surfaces spécialisées (GSS), et boutiques multimarques. Arkéa Capital a participé en juillet 2021 à la reprise du groupe par Catherine Schorter Le Bret et Dzeta Conseil. Très rapidement, se sont organisés des échanges sur la mise en œuvre de la démarche RSE au sein du groupe. Arkéa Capital a contribué au financement de la mission de conseil « fils verts » dédiée à la construction d'une feuille de route RSE et à la mobilisation de l'ensemble des salariés.

Quel bilan 18 mois après ? Parmi l'ensemble des actions menées, on peut citer :

- la réalisation d'un bilan carbone complet,
 - la conduite d'une analyse de cycle de vie de leur produit phare « la marinière »,
 - la sensibilisation et l'implication de tous les salariés dans le projet pour co-construire un engagement de réduction d'impact carbone.
- Ces actions ont permis de construire des engagements à 2030, de les décliner en objectifs clairs à travers une feuille de route 2025.

Marie-Hortense de l'Espinay, Directrice des achats et de la qualité, partage les avancées : « L'ACV¹³ a permis d'éco-concevoir une marinière avec 50% de réduction d'impact carbone. Ce développement a nécessité une année de mise au point avec nos fournisseurs partenaires. Cette innovation permet de proposer une marinière 100% recyclable, 100% coton avec 40% de fibres recyclées tout en garantissant une durabilité maximale en ligne avec nos valeurs chez Terre de Marins ».

ascor

ACCOMPAGNEMENT ASCOR COMMUNICATION

Ascor Communication propose des formations professionnelles à distance avec un accompagnement à la préparation d'examens de type Certificat d'Aptitude Professionnelle (CAP) dans les domaines de la petite enfance, de la beauté, de l'esthétique, de la cuisine. Cette plateforme permet ainsi un accès à la formation professionnelle pour une insertion sur le marché de l'emploi.

Arkéa Capital, via son Fonds à impact, We Positive Invest, est entré au capital d'Ascor Communication en décembre 2019. En 2022, nous avons lancé une étude de mesure de l'impact d'Ascor Communication. Cette étude, réalisée avec le cabinet Goodwill Management, a été co-financée par Arkéa Capital, BPI France et Ascor Communication.

Nous avons appliqué le modèle de la théorie du changement à l'activité de formation d'Ascor Communication et avons valorisé financièrement les transformations et changements générés par les activités d'Ascor Communication sur ses apprenants. Ainsi, son impact a été évalué à plus de 2 fois son chiffre d'affaires.

Cette étude a permis à cette société de mettre en lumière l'impact de son activité et de mobiliser ses salariés et ses parties prenantes, autour du sens de son action.




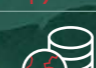
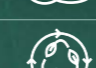
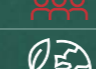
En 2022, dans le cadre de la feuille de route RSE d'Ascor Communication nous avons également financé la réalisation d'un premier bilan carbone sur la plateforme Sami.

02

INVESTISSEUR RESPONSABLE

ÉTAT DES LIEUX ET PROCHAINES ÉTAPES

RAPPEL DES OBJECTIFS 2022

	RÉALISÉ
 Formalisation d'une stratégie climat	✓
 Estimation de l'empreinte carbone (scopes 1 & 2) de nos participations à partir des données collectées dans le cadre du reporting	✓
 Première approche d'une stratégie biodiversité	✓
 Lancement du fonds à impact We Positive Invest 2	✓
 Renforcement de l'accompagnement des participations dans leurs transitions environnementales et sociales (dialogue, sensibilisation et prise en charge partielle de missions de conseil...)	✓
 Sensibilisation et formation des administrateurs et de l'équipe sur les sujets ESG	✓

2023

OBJECTIFS 2023

- Construction d'une trajectoire d'alignement avec les objectifs de l'Accord de Paris
- Formulation de la raison d'être et des engagements associés dans la perspective de devenir une entreprise à mission
- Définition de l'investissement durable pour Arkéa Capital
- Augmentation du nombre des missions d'accompagnement des participations financées par Arkéa Capital

13) ACV ou Analyse du cycle de vie. Pour davantage d'informations, merci de consulter le site de l'Ademe.



ANALYSE ESG DU PORTEFEUILLE

03

Chiffres clés du portefeuille	26
Données Environnementales	28
Données Sociales	30
Données de Gouvernance	32

03

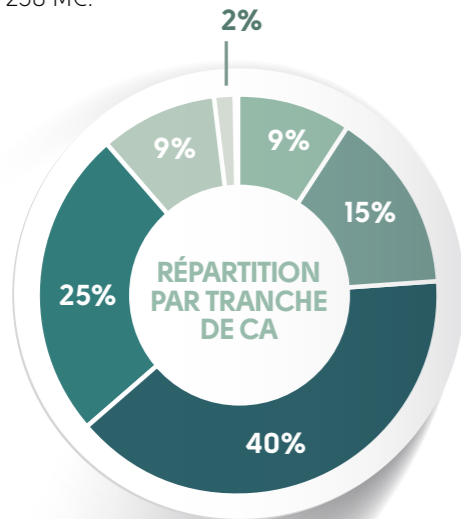
ANALYSE ESG DU PORTEFEUILLE

CHIFFRES CLÉS DU PORTEFEUILLE

Les sociétés qui composent le portefeuille d'Arkéa Capital sont très diversifiées et répondent à une stratégie d'investissement nationale¹⁴.

DE LA PETITE À LA GRANDE ENTREPRISE

Près de 9% des entreprises du portefeuille réalisent un chiffre d'affaires inférieur à 2 M€ et 11% un chiffre d'affaires supérieur à 250 M€.

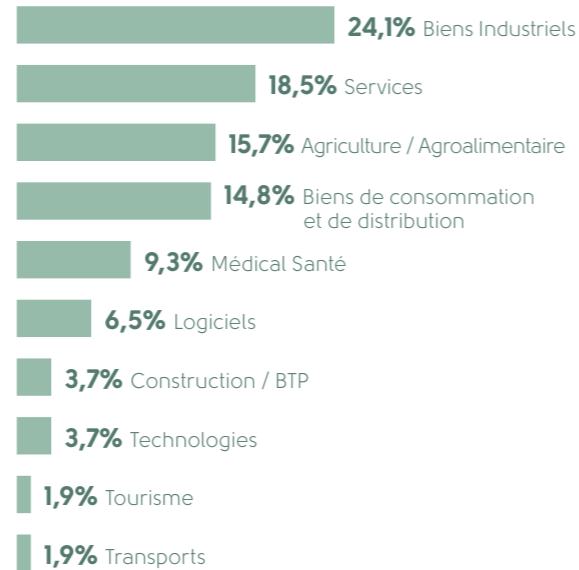


- CA < 2 M€
- 2 - 10 M€
- 10 - 50 M€
- 50 - 250 M€
- 250 - 1500 M€
- CA > 1500 M€

SUR UNE GRANDE VARIÉTÉ DE SECTEURS D'ACTIVITÉ...

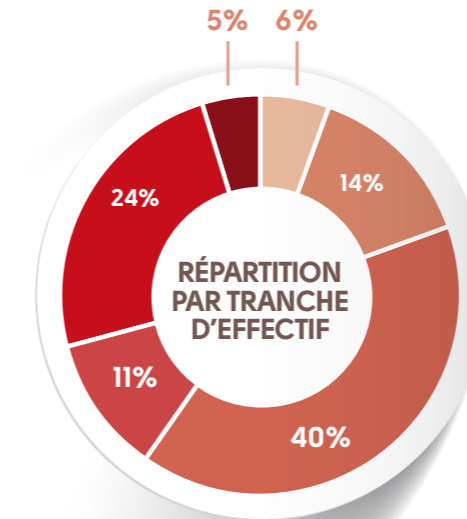
Par son portefeuille très diversifié, Arkéa Capital participe au financement de nombreux secteurs d'activité tels que l'industrie, les services, le tourisme, la santé.

RÉPARTITION PAR SECTEUR D'ACTIVITÉ



LES PARTICIPATIONS D'ARKÉA CAPITAL EMPLOIENT PLUS DE 120 000 SALARIÉS

Plus de 50% des entreprises du portefeuille sont des PME.

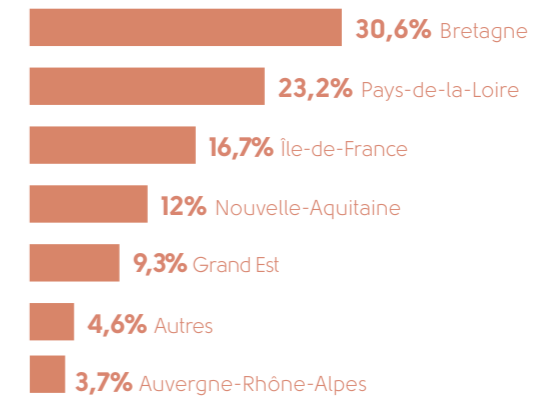


- < 10 salariés
- 10 - 49 salariés
- 50 - 249 salariés
- 250 - 499 salariés
- 500 - 4 999 salariés
- > 5 000 salariés

... PARTOUT EN FRANCE

L'implantation d'une majorité des entreprises du portefeuille à l'ouest est le fruit de l'histoire d'Arkéa Capital. Depuis 2010, les ouvertures de bureaux à Paris, Bordeaux, Strasbourg et Lyon, ont permis de multiplier les investissements sur toute la France et ainsi d'accompagner le développement économique sur l'ensemble du territoire.

RÉPARTITION PAR RÉGION



14) Pour plus d'informations, vous pouvez consulter la page suivante : www.arka-capital.com/fr/home/participations

03

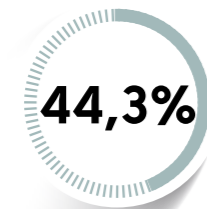
ANALYSE ESG DU PORTEFEUILLE

DONNÉES ENVIRONNEMENTALES

L'année 2022 a été marquée par une vague de sécheresse inédite qui a mis une nouvelle fois en évidence la nécessité pour les entreprises d'anticiper les risques physiques liés au changement climatique afin de s'adapter. 2022 c'est aussi l'année de la COP 15 qui a rappelé l'urgence de limiter l'érosion de la biodiversité. C'est pourquoi nous publions cette année de nouveaux indicateurs environnementaux sur la prise en compte de ces risques par les entreprises de notre portefeuille.

Chaque indicateur a été calculé sur la base du nombre d'entreprises ayant répondu à la question et non sur la base du nombre total d'entreprises interrogées. Le périmètre des entreprises interrogées en 2023 diffère de celui des entreprises interrogées en 2022 en raison des cessions et des nouveaux investissements réalisés sur la période.

EMPREINTE CARBONE¹⁵



DES PARTICIPATIONS RÉPONDANTES ONT ÉVALUÉ LEUR EMPREINTE CARBONE SUR LES 3 DERNIÈRES ANNÉES

vs 32,7% en 2021 et 21,7% en 2020.

On note une forte progression de ce chiffre pour la deuxième année consécutive. À titre de comparaison, une étude publiée par Bpifrance Le Lab en avril 2023 fait ressortir une part de 35% de PME et ETI qui ont évalué leur empreinte carbone¹⁶.



DES ENTREPRISES AYANT MESURÉ LEUR EMPREINTE CARBONE ONT ÉGALEMENT ENGAGÉ DES ACTIONS DE RÉDUCTION DE LEURS ÉMISSIONS DE GES

ÉVALUATION DES RISQUES LIÉS AU CHANGEMENT CLIMATIQUE



DES PARTICIPATIONS ONT ÉVALUÉ LEUR EXPOSITION AUX RISQUES PHYSIQUES LIÉS AU CHANGEMENT CLIMATIQUE

Risques physiques : impacts financiers qui résultent du changement climatique sur les entreprises (tempêtes, sécheresse, érosion côtière, précipitations intenses...).



DES PARTICIPATIONS ONT ÉVALUÉ LEUR EXPOSITION AUX RISQUES DE TRANSITION

Risques de transition : impacts financiers qui résultent des effets de la mise en place d'un modèle économique bas-carbone (risque réglementaire, risque technologique, risque de marché et risque de réputation)¹⁷.



BIODIVERSITÉ & EAU



22% DES ENTREPRISES RÉPONDANTES

PRENNENT EN COMPTE LA BIODIVERSITÉ

au travers notamment de labels type Marine Stewardship Council (MSC), Agriculture Biologique (AB) ou d'actions pour réduire leurs impacts sur la biodiversité. Seules 4 entreprises répondantes ont réalisé une évaluation de leurs impacts sur la biodiversité.



DES RÉPONDANTS ONT MIS EN ŒUVRE DES INITIATIVES POUR RÉDUIRE LEUR CONSOMMATION D'EAU

vs 64% en 2021.

50% du PIB mondial dépend modérément ou fortement des services écosystémiques selon le World Economic Forum.



DES ENTREPRISES RÉPONDANTES ONT DIFFUSÉ LEURS CONSOMMATIONS EN EAU

ÉCO-CONCEPTION¹⁸



42% DES PARTICIPATIONS RÉPONDANTES

ONT ADOPTÉ UNE DÉMARCHE D'ÉCO-CONCEPTION
vs 48,4% en 2021.

CAS CONCRET

CHEZ CHÊNE VERT



CHÊNE VERT ACCÉLÈRE SA TRANSFORMATION

Chêne vert est une société industrielle basée à Albi, spécialisée dans la conception, la fabrication et la commercialisation de mobiliers de salles de bain et cuisines. Elle réalise un chiffre d'affaires de 25 M€ et emploie près de 70 salariés.

Chêne Vert est engagée de longue date dans une démarche RSE et a reçu en 2022 la médaille Silver dans le cadre de son évaluation par Ecovadis.

L'entreprise a déjà mis en œuvre de nombreuses initiatives pour limiter la consommation de matières et réduire ses émissions de GES :

- une fabrication 100% française,
- des achats de bois labellisés PEFC,
- l'utilisation de panneaux de particules composés à 20% de matières recyclées,
- la réalisation d'analyses de cycle de vie,
- le recours à la modélisation pour limiter les déchets lors de la phase de fabrication...

Chêne Vert conçoit des produits faciles à réparer : les pièces sont « tourillonées » et non collées, ce qui permet le remplacement uniquement de la pièce défectueuse et non de l'ensemble du meuble.

Les dirigeants ont la volonté d'accélérer encore et engagent l'entreprise et ses 70 collaborateurs dans un programme économie circulaire sur 2 ans.

15) Les émissions financées sont présentées page 15 avec un détail du calcul en page 42.

16) lelab.bpifrance.fr/etudes/l-empreinte-carbone-des-pme-et-eti-le-long-chemin-de-la-transition-environnementale-des-entreprises

17) Source : guide climat publié par France Invest - www.franceinvest.eu/boite-outils/climat/guide-climat/

18) L'éco-conception consiste à intégrer les impacts sur l'environnement dès la conception d'un produit ou service, et lors de toutes les étapes de son cycle de vie.

03

ANALYSE ESG DU PORTEFEUILLE

DONNÉES SOCIALES

L'emploi salarié dans le secteur privé en France a de nouveau progressé en 2022 avec la création nette de 304 900 emplois après une année 2021 forte de 648 000 emplois supplémentaires. L'attractivité des entreprises reste plus que jamais un enjeu majeur. La génération Z¹⁹ représentera plus du quart de la force de travail des pays de l'OCDE en 2025²⁰. La capacité des entreprises à former leurs salariés et les conditions de travail sont des critères qui restent déterminants. Une nouvelle donne s'ajoute pour 65% des 18-30 ans : la prise en compte par les entreprises des enjeux environnementaux²¹.

Chaque indicateur a été calculé sur la base du nombre d'entreprises ayant répondu à la question et non sur la base du nombre total d'entreprises interrogées. Le périmètre des entreprises interrogées en 2023 diffère de celui des entreprises interrogées en 2022 en raison des cessions et des nouveaux investissements réalisés sur la période.

EFFECTIFS

EFFECTIF DES ENTREPRISES RÉPONDANTES :
68 000
SALARIÉS EN 2022



SOIT ENVIRON
1 200
SALARIÉS SUPPLÉMENTAIRES PAR RAPPORT À LEURS EFFECTIFS DE 2021.

ACCIDENTS DU TRAVAIL

TAUX DE FRÉQUENCE
20,5
EN 2022
vs 17,3 en 2021 et 19,3 en 2020 -
Taux de fréquence France :
18,8 en 2021²²



TAUX DE GRAVITÉ
0,9
EN 2022
identique à celui de 2021
Taux de gravité France :
1,5 en 2021²².

PARITÉ FEMME HOMME

INDEX DE L'ÉGALITÉ PROFESSIONNELLE
86,8



vs 86,2 en 2021
La note moyenne déclarée par les entreprises françaises en 2023 est de 88²³

37% vs 33,1 % en 2021
PART DES FEMMES DANS LA POPULATION DE CADRES
La part des femmes dans la population de cadres progresse mais l'écart se creuse avec la part des femmes dans les ETP (44,8% vs 36,2%).

12,5% vs 15% selon l'INSEE²⁵ dans le secteur privé en 2021.
ÉCART SALARIAL MOYEN À TEMPS DE TRAVAIL IDENTIQUE²⁴

PARTAGE DE LA VALEUR



DES ENTREPRISES RÉPONDANTES ONT OUVERT LEUR CAPITAL À LEURS SALARIÉS
vs 40,7% en 2021.



DES ENTREPRISES RÉPONDANTES ONT MIS EN PLACE UN DISPOSITIF D'INTÉRESSEMENT.

17,2% DES ENTREPRISES DE 1 000 SALARIÉS OU PLUS RECOURENT À L'ACTIONNARIAT SALARIÉ.

L'actionnariat salarié tend à croître avec la taille de l'entreprise. Ainsi, en France, 17,2% des entreprises de 1 000 salariés ou plus y recourent en 2020 et 10,5% de leurs salariés en bénéficient, contre seulement 0,8% des entreprises de 10 à 49 salariés (et 0,4 % de leurs salariés)²⁶.

AMARRIS EMBARQUE SES SALARIÉS DANS SA DÉMARCHÉ RSE

Amarris propose notamment des services d'expertise comptable et d'externalisation de la paie. Le groupe emploie environ 500 salariés dont les deux tiers en France et réalise un chiffre d'affaires de 34 M€.

De longue date, en France, Amarris s'appuie sur des enquêtes de satisfaction pour mettre en œuvre une politique sociale innovante favorisant l'attractivité et l'engagement de ses salariés. Le groupe veille particulièrement à l'équilibre vie privée vie professionnelle grâce au télétravail librement choisi et à la flexibilité des horaires de travail. La semaine de 4,5 jours va être mise en place en septembre. Les maîtres mots sont la confiance et l'autonomie accordées à tous les collaborateurs.

En 2022 le groupe a matérialisé le lancement de sa politique RSE via un atelier Fresque du Climat auquel tous les collaborateurs ont participé. Tous les associés, les élus du personnel et le service ressources humaines ont été formés à l'animation de cette Fresque, soit 38 personnes. Amarris en a créé une offre, proposée à ses clients pour les initier à la RSE via le climat. Un groupe de travail de 20 salariés ambassadeurs volontaires a ensuite été constitué pour formaliser le plan d'actions RSE du groupe et travailler sur les actions à mettre en œuvre. Première action concrète : les outils de travail (ordinateurs et écrans) sont maintenant achetés reconditionnés, autant de déchets en moins !



CAS CONCRET

CHEZ AMARRIS



19) Nés après 1995 et avant 2010. • 20) Source : World Economic Forum : <https://www.weforum.org/agenda/2022/05/gen-z-don-t-want-to-work-for-you-here-s-how-to-change-their-mind/>.
21) Source : étude Harris Interactive de mars 2022. • 22) Source : rapport annuel 2021 de l'Assurance Maladie - Risques professionnels.
23) www.gouvernement.fr/actualite/les-resultats-de-lindex-de-legalite-professionnelle-2023

24) Écart salarial calculé comme suit : (salaire moyen annuel brut des hommes base 35h (rémunérations fixe et variable) - salaire moyen annuel brut des femmes base 35h (rémunérations fixe et variable)) / salaire moyen annuel brut des hommes base 35h (rémunérations fixe et variable).
25) Source : étude INSEE - www.insee.fr/fr/statistiques/6960132 • 26) Source : Dares « Quelle place occupe l'actionnariat salarié en 2020 ? ».

03

ANALYSE ESG DU PORTEFEUILLE

DONNÉES DE GOUVERNANCE

La prise en compte de la RSE devient un incontournable stratégique qui intègre d'année en année les instances de gouvernance et appuie les décisions importantes telles que les démarches liées aux achats. En 2022, selon l'ObsAR²⁷ près de 9 sociétés sur 10 se sont engagées ou souhaitent s'engager dans une démarche d'achats responsables.

Intégration de critères RSE dans les appels d'offres, charte d'achats responsables, questionnaires et audits fournisseurs... les entreprises souhaitent de plus en plus engager leurs parties prenantes !

Chaque indicateur a été calculé sur la base du nombre d'entreprises ayant répondu à la question et non sur la base du nombre total d'entreprises interrogées. Le périmètre des entreprises interrogées en 2023 diffère de celui des entreprises interrogées en 2022 en raison des cessions et des nouveaux investissements réalisés sur la période.

LES FEMMES ET LA GOUVERNANCE



DES ENTREPRISES DU PORTEFEUILLE DIRIGÉES PAR DES FEMMES QUI OCCUPENT DES POSTES DE DIRECTRICE GÉNÉRALE OU DE PRÉSIDENTE

Selon une étude Bpifrance, 12% des PME et ETI sont dirigées par des femmes en France²⁸.



DE FEMMES COMPOSENT EN MOYENNE LES CONSEILS D'ADMINISTRATION OU DE SURVEILLANCE DES ENTREPRISES DU PORTEFEUILLE

vs 17,2% en 2021.

En France, la moyenne était de 18% en 2021 dans les PME²⁹.



DES MEMBRES DES COMITÉS DE DIRECTION SONT DES FEMMES

proportion supérieure à celle de 2021 (28,2%) et légèrement supérieure à la moyenne de 26% observée dans les entreprises accompagnées par le capital investissement en France³⁰.

ACHATS RESPONSABLES



DES ENTREPRISES RÉPONDANTES ONT DÉFINI UNE DÉMARCHE D'ACHATS RESPONSABLES ET 44,1% ONT FORMALISÉ UN CODE DE CONDUITE FOURNISSEURS

GOUVERNANCE DE LA RSE



DES PARTICIPATIONS RÉPONDANTES EXAMINENT LA PERFORMANCE RSE AU CA OU AU COMITÉ EXÉCUTIF

CAS CONCRET

CHEZ ARMOR-IIMAK



ARMOR-IIMAK, UNE ENTREPRISE D'ARMOR GROUP, ENGAGE SES FOURNISSEURS

ARMOR-IIMAK, une entreprise d'ARMOR GROUP, est le numéro un mondial du ruban transfert thermique. Elle a réalisé un chiffre d'affaires de 379 M€ en 2022 et emploie 1 700 salariés à travers le monde.

La signature de la charte des Relations Fournisseurs Responsables a constitué la première brique de la démarche achats responsables d'ARMOR GROUP dès 2011, démarche consacrée en 2015 par l'obtention du label Relations Fournisseurs et Achats Responsables, renouvelé en janvier 2023 pour l'ensemble des activités du groupe dont ARMOR-IIMAK. Cette distinction récompense les entreprises françaises ayant fait la preuve de relations durables et équilibrées avec leurs fournisseurs et témoigne d'une politique volontariste en matière d'achats responsables. Ce label est renouvelé tous les 3 ans après un audit approfondi.

Ainsi, à ce jour, 75% des fournisseurs stratégiques d'ARMOR-IIMAK France ont été évalués sur leur maturité RSE et sont accompagnés par ARMOR GROUP au travers de plans d'actions pour satisfaire aux engagements environnementaux et sociaux du groupe. Par ailleurs, ARMOR Print Solutions, une autre filiale d'ARMOR GROUP, a également publié un guide³¹ sur la mise en place d'une démarche achats responsables afin de diffuser ses bonnes pratiques auprès de ses parties prenantes.

27) Observatoire des achats responsables - 14^e baromètre (2022). • 28) Étude Bpifrance Le Lab : Dirigeantes et dirigeants de PME-ETI quelles différences ?
29) Rapport d'information de la délégation aux droits des femmes du Sénat. • 30) Étude France Invest & Boston Consulting Group « Les femmes aux postes de direction et de gouvernance : Sous-représentation dans les entreprises françaises accompagnées par le capital investissement ». Mars 2020 - Participations employant plus de 250 salariés.

31) Le guide est disponible à l'adresse suivante : contact.armor-owa.com/fr/guide-sur-les-achats-responsables



ZOOM SUR TROIS ENTREPRISES

04

Groupe Vert,	36
une entreprise qui ne ménage pas ses efforts	
Numalliance, filer à plein tube vers l'avenir	38
Poiscaille, la pêche en ligne	39

04

ZOOM SUR 3 ENTREPRISES DU PORTEFEUILLE

NOTRE IDÉE ÉTAIT DE RÉINVENTER LE MÉTIER DU NETTOYAGE ET DE L'ANOBLIR.

GROUPE VERT

UNE ENTREPRISE QUI NE MÉNAGE PAS SES EFFORTS



Yann LAGADEC
Co-fondateur
et dirigeant de
GROUPE VERT



Groupe Vert n'est pas une société de nettoyage comme les autres. Depuis sa création, elle porte haut les valeurs de la Responsabilité Sociale de l'Entreprise (RSE). Avec conviction et succès. Rencontre avec son co-fondateur, Yann Lagadec.

LE TOUT CONSTITUE UNE STRATÉGIE D'ENSEMBLE COHÉRENTE...

Nous travaillons avec un fournisseur de matériel et de produits qui est très impliqué dans le cradle to cradle³², une démarche d'économie circulaire où tout ce qui est fabriqué doit pouvoir être recyclé ou éliminé de façon non polluante. Au quotidien, cela se traduit notamment par des équipements utilisant trois fois moins d'eau. De plus, le recours à des pastilles va nous permettre de diviser par dix les volumes de produits actifs, en ayant le juste dosage pour une efficacité maximum. C'est écologique, économique et nos agents n'ont plus à porter de bidons, source de troubles musculo-squelettiques.

RESSENTEZ-VOUS UNE DEMANDE POUR PLUS DE RSE DE LA PART DE LA CLIENTÈLE ?

Plein de petits signes, comme l'essor du tri sélectif, me laissent à penser que nous avons eu raison de prendre cette orientation qui correspond aussi à une sensibilité personnelle. Je trouve que les choses évoluent vraiment dans le secteur privé. Si l'on prend le cas du travail en journée, nous arrivons à convaincre nos clients de l'expérimenter et, après un mois d'essai, cela ne pose même plus question. Je suis plus circonspect pour ce qui est du secteur public où nous sommes contraints par des cahiers des charges trop stricts. Lorsque nous répondons à un appel d'offres, même si nous obtenons la meilleure note sur le critère RSE, cela ne représente qu'une petite partie de l'évaluation finale où le facteur prix reste prépondérant... Mais cela ne nous fera pas changer. Je préfère perdre certains marchés et rester fidèle à mes convictions.

GROUPE VERT SE DISTINGUE PAR UN TURNOVER BIEN INFÉRIEUR À CELUI DE SES CONCURRENTS. COMMENT L'EXPLIQUEZ-VOUS ?

Dans le secteur du nettoyage, le turnover moyen au plan national atteint 20%. Chez nous, il est quatre fois moindre. Nous sommes très attentifs aux conditions de travail, au sens large. Cela intègre des aspects aussi divers que la rémunération, l'ergonomie du matériel, les horaires, les formations diplômantes, la proximité géo-

graphique ou l'ambiance de travail... Par ailleurs, nous proposons de vraies possibilités d'évolution au sein de l'entreprise. Une personne qui démarre comme simple agent peut, au fil des années, prendre des responsabilités, devenir agent qualifié, chef d'équipe, puis responsable de secteur, avec un compte d'exploitation à gérer. Je constate ainsi avec satisfaction que l'encadrement s'est beaucoup féminisé ces dernières années. Aujourd'hui, la moitié de nos chefs d'agences sont des femmes.

VOTRE SOCIÉTÉ A BEAUCOUP GRANDI DEPUIS SA CRÉATION. COMMENT LA CULTURE D'ENTREPRISE S'Y DÉVELOPPE-T-ELLE ?

Nous sommes passés de 4 collaborateurs en 2009 à un effectif de 1 600 personnes aujourd'hui. Ce développement a été réalisé pour moitié par croissance organique, et pour moitié par croissance externe. Nous comptons désormais 12 agences principales et un total de 16 points de présence en Bretagne. La densité de ce maillage nous distingue de nos concurrents qui possèdent généralement une seule implantation par département. Cette proximité nous permet de recruter plus facilement, d'accueillir les gens chez nous, ce qui change la donne en termes d'intégration. Ensuite, nous nous appuyons beaucoup sur la formation et l'information pour diffuser nos pratiques et nos valeurs.

LA CRÉATION DU FONDS DE DOTATION GROUPE VERT S'INSCRIT-T-ELLE DANS CETTE DÉMARCHÉ ?

À travers ce fonds de dotation, nous avons fédéré 50 partenaires et collecté 150 000 euros en 2021 pour lancer un navire dépollueur³³. Ce bateau, conçu et fabriqué à Paimpol, a été offert à la Chambre de Commerce et d'Industrie des Côtes-d'Armor, qui a formé le personnel du port de Saint-Brieuc à son utilisation. Et nous allons bientôt faire de même à Brest avec la remise d'une vedette sur remorque qui pourra également intervenir dans les ports des environs comme l'Aber Wrac'h ou Roscoff. Cette initiative illustre de manière concrète notre différence. Elle prouve que nous ne sommes pas dans le greenwashing et renforce la considération de nos agents.

COMMENT EST NÉ GROUPE VERT ?

Après 10 ans d'expérience dans un groupe de nettoyage, j'ai décidé de m'émanciper. En 2009, je me suis lancé avec mon associé, Nicolas Rault. Notre idée était de réinventer le métier du nettoyage et de l'anoblir. Nous avons donc commencé par rédiger une charte verte qui se décline en quatre points. Le premier consiste à utiliser des produits 100% biodégradables, majoritairement d'origine végétale et labellisés Ecocert, ainsi que des équipements innovants associant performance et confort de travail. Deuxième axe : l'embellissement des tenues professionnelles, afin que nos agents soient fiers de les porter. Cela a toute son importance quand vous intervenez en journée, avec des clients présents sur le lieu de travail. La troisième composante de notre charte est de contribuer aux économies d'eau et d'électricité de notre clientèle. Tous nos salariés sont formés à cette approche et peuvent proposer des solutions de bon sens, efficaces et simples à mettre en œuvre. Enfin, l'attention portée à l'être humain constitue notre quatrième pilier. À titre d'exemple, nous avons banni le terme de « femme de ménage » au profit de la dénomination « agent vert environnement » qui reflète mieux le rôle et la qualification de nos collaborateurs.

DIRIGEANTS
Yann LAGADEC
et **Pierre-Alexandre PELAGE**

SECTEUR D'ACTIVITÉ
Services de nettoyage aux entreprises et administrations

DATE DE CRÉATION
2009

LOCALISATION
Plérin (22)

CHIFFRE D'AFFAIRES
Budget 2023 : **31 M€**

EFFECTIFS (2022)
1 600 salariés

groupe-vert.com
company/GroupeVert Plérin/
@groupe_vert

32) Littéralement : du berceau au berceau. • 33) Pour en savoir plus: <https://www.fonds-groupe-vert.com/produit/les-projets/le-waste-cleaner-66/>

04

ZOOM SUR 3 ENTREPRISES DU PORTEFEUILLE

NUMALLIANCE

FILER À PLEIN TUBE VERS L'AVENIR



Marion ÉTIENNE
Directrice générale
Frédéric PASIAK
Directeur qualité
et systèmes
d'information



Loin de l'image d'Épinal souvent accolée au secteur industriel, la société vosgienne Numalliance mène depuis plusieurs années une stratégie RSE très dynamique. Le point en compagnie de Marion Étienne, Directrice générale, et Frédéric Pasiak, Directeur qualité et systèmes d'information.

DIRIGEANT(E)S
Marion ÉTIENNE
et **Joël ÉTIENNE**

SECTEUR D'ACTIVITÉ
Fabrication d'équipements industriels

DATE DE CRÉATION
1986

LOCALISATION
Saint-Michel-sur-Meurthe (88)

CHIFFRE D'AFFAIRES
74 M€

EFFECTIFS
430 salariés

numalliance.com
company/Numalliance/
@numalliance

NUMALLIANCE FIGURE PARMIS LES PREMIÈRES ENTREPRISES MONDIALES DE SON SECTEUR. COMMENT CETTE SUCCESS-STORY A-T-ELLE VU LE JOUR ?

L'histoire débute en 1986 quand Joël Étienne et Jean-François Counilh, qui travaillaient tous deux chez un sous-traitant automobile, décident de créer leur propre société. Celle-ci s'est ensuite développée en rachetant des entreprises aux expertises complémentaires. En 2003, elle a pris le nom de Numalliance, symbole de cette réunion de savoir-faire et de l'aspect numérique, si important dans notre métier.

Aujourd'hui, Numalliance emploie 430 collaborateurs et est spécialisée dans la fabrication de machines qui permettent de plier, façonner, cintrer aussi bien du tube, que du fil ou du méplat. Nos clients sont multisectoriels : aéronautique, bâtiment, constructeurs de voitures électriques... Notre siège social est implanté dans les Vosges, mais nous sommes également présents sur une quinzaine de sites et filiales à travers le monde.

NOUS SOMMES CONVAINCUS QUE LA RSE REPRÉSENTE UN LEVIER DE PERFORMANCE ET QUE CELA VA S'ACCENTUER ENCORE À L'AVENIR.

QUAND ET COMMENT LA RSE A-T-ELLE ÉMÉRGE DANS VOTRE QUOTIDIEN ?

Il y a environ cinq ans, l'un de nos clients « grands comptes » nous a demandé de remplir le questionnaire EcoVadis qui permet d'évaluer les impacts RSE d'une entreprise. Ce faisant, nous nous sommes rendus compte que, sans forcément mettre de nom dessus, nous avions déjà instauré un certain nombre de bonnes pratiques. Cela nous a également permis de mesurer les progrès restant à accomplir et donner envie de structurer notre démarche. Dernièrement, nous avons décroché la médaille d'argent EcoVadis³⁴. Nous avons bien progressé et espérons continuer à le faire dans les années à venir !

QUELS ONT ÉTÉ VOS LEVIERS D'ACTION ?

L'évaluation EcoVadis porte sur différents critères regroupés en quatre thèmes : environnement, social & droits humains, éthique et achats responsables. Nous avons opté pour une démarche globale et évolué sur l'ensemble de ces sujets. Si l'on prend l'axe environnemental, par exemple, l'un de nos objectifs a été de réduire notre empreinte carbone à travers l'optimisation de nos consommations énergétiques. Cela s'est aussi traduit sur les machines fabriquées où nous sommes passés au tout électrique. Et nous avons également planché sur la récupération de l'énergie lors de certaines étapes de fonctionnement afin de pouvoir la réinjecter dans le process.

VOUS PROPOSEZ ÉGALEMENT DU RÉTROFIT...

Oui, nous remettons à jour d'anciennes machines pour qu'elles restent au niveau de performances attendu par le marché actuel. Le mouvement s'est accéléré ces dernières années, poussé par les démarches RSE et la logique économique. Nous sommes d'ailleurs en train d'ouvrir un service dédié sur notre site mexicain pour désormais servir le continent américain en rétrofit. Le rétrofit a aussi un effet secondaire positif : la constitution d'un stock de pièces détachées de seconde main bien utiles pour dépanner les clients n'ayant pas le désir ou le budget nécessaire pour moderniser leurs machines. Ces différentes initiatives renforcent nos actions en faveur de l'économie circulaire !

SUR LE VOLET SOCIAL, ET EN PARTICULIER POUR LA MIXITÉ, L'INDUSTRIE A ENCORE DU CHEMIN À PARCOURIR...

Chez Numalliance, les femmes représentent 12% de l'effectif. C'est le reflet des candidatures que nous recevons. Les femmes sont malheureusement peu nombreuses à postuler sur les métiers du technique et de l'ingénierie. Nous encourageons la mobilité interne, et nous avons aussi veillé, via la formation, à ce que les femmes aient autant de chances d'évoluer professionnellement que les hommes. Par ailleurs, nous travaillons avec des collèges et des lycées pour accueillir des scolaires et leur présenter les parcours de nos collaborateurs. Nous essayons de déconstruire les idées reçues et de montrer que l'industrie peut être lumineuse, innovante, internationale, robotisée... Les jeunes adorent et repartent avec moins d'a priori !

COMMENT IMPLIQUEZ-VOUS VOS SALARIÉS DANS VOTRE DÉMARCHE RSE ?

Cela passe par beaucoup de communication en interne pour partager les actions et faire en sorte que chacun puisse se les approprier. Nous avons aussi créé les « Green teams », des groupes de travail dédiés multisites composés de volontaires avec qui nous abordons tous les sujets liés à la RSE.

ET DU CÔTÉ DE VOS FOURNISSEURS ?

Nous achetons une partie des composants de nos machines auprès de grandes entreprises qui sont elles-mêmes engagées dans des politiques RSE. Et nous travaillons aussi beaucoup, depuis nos débuts, avec des partenaires locaux. Désormais, nous leur demandons de signer un code de bonne conduite fournisseurs qui comporte un questionnaire sur les enjeux RSE. L'idée est que, comme nous avant eux, cela leur donne le goût d'aller plus loin et de structurer leur approche.

VOTRE POSITIONNEMENT REPRÉSENTE-T-IL UN ATOUT CONCURRENTIEL ?

Cela nous permet d'abord d'être alignés avec nous-mêmes. Cette démarche correspond à une vision à moyen-long terme pour assurer la pérennité de Numalliance et garantir localement les emplois aux générations futures, ce qui constitue l'un de nos piliers fondateurs. Nous sommes convaincus que la RSE représente un levier de performance et que cela va s'accroître encore à l'avenir. Aujourd'hui, nos concurrents ne sont pas Français, mais Allemands, Italiens, Américains. Et, de plus en plus souvent, Asiatiques. Nous estimons avoir une longueur d'avance, et nous entendons bien la conserver.



34) Pour en savoir plus : <https://ecovadis.com/fr/suppliers/>

04

ZOOM SUR 3 ENTREPRISES DU PORTEFEUILLE

UNE DEVISE :
DU FRAIS, DU DURABLE,
DE L'ÉTHIQUE.

POISCAILLE LA PÊCHE EN LIGNE



Charles
GUIRRIEC

Fondateur et dirigeant
de POISCAILLE



Pêcher moins pour gagner plus ! Ce n'est pas un slogan électoral mais l'engagement que prend Poiscaille auprès des pêcheurs avec qui elle travaille. À travers ses « casiers de la mer », cette start-up entend lutter contre la surpêche. Explications avec Charles Guirriec, son fondateur.

VOUS AVEZ FINI PAR CRÉER VOTRE SOCIÉTÉ...

Après plusieurs années de réflexion, Poiscaille a vu le jour en 2014. Nous avons testé le marché avec des ventes à la carte qui nous ont permis de défricher le terrain et de nous familiariser avec les problématiques de transport, les galères logistiques, les aléas de la météo... En mai 2015, le site internet Poiscaille a été lancé avec une formule proche de celle qui existe encore aujourd'hui. Et une devise : du frais, du durable, de l'éthique.

TRÈS CONCRÈTEMENT, COMMENT CELA SE TRADUIT-IL ?

Nous avons essayé d'objectiver tous ces critères. Pour la fraîcheur, nous nous engageons sur un délai maximum de 72 heures entre le moment où la pêche est remontée à bord du bateau et celui où elle est remise au client. C'est une vraie différence, notamment pour les espèces pêchées par les navires hauturiers qui, eux, effectuent des marées de 3 à 15 jours... Sur le volet durable, nous nous sommes inspirés de la définition européenne de la petite pêche côtière. Nous ne travaillons ainsi qu'avec des navires de moins de 12 mètres qui emploient des techniques douces avec des engins dits dormants : pas de drague, pas de chalut. Ce sont des bateaux qui sortent à la journée avec un équipage composé au maximum de 5 marins, voire 3 pour les fileyeurs. Quant au côté éthique, nous rémunérons nos pêcheurs au moins 20% de plus que le marché. De plus, nous commercialisons uniquement des produits français et excluons le poisson d'élevage.

QUEL EST LE PRINCIPE DES « CASIERS DE LA MER » ?

Nous avons souhaité apporter un peu de souplesse par rapport à ce qui existe avec les paniers de légumes. Chez Poiscaille, les clients s'inscrivent en ligne. Nos 22 000 abonnés peuvent choisir leur fréquence (semaine, quinzaine, mois) et leur lieu de livraison (1 600 points relais à travers la France). Tout est modifiable et sans engagement de durée. Chaque casier correspond à un repas pour 2 à 3 personnes. En fonction de la pêche du jour, il contient 1 kilo de poisson entier ou 2 kilos de coquillages, ou 1,5 kilo de crustacés, ou encore une combinaison de ces différents produits. Il est possible de choisir la composition de son casier à partir de l'avant-veille de la livraison, selon la règle du premier arrivé, premier servi.

COMMENT RECRUTEZ-VOUS LES PÊCHEURS AVEC LESQUELS VOUS TRAVAILLEZ ?

Au début, il a fallu aller sur les quais pour les convaincre. Puis, les pêcheurs ont vu qu'en contrepartie des engagements, nous leur offrons une meilleure rémunération et une stabilité avec un prix garanti sur l'année par espèce, quel que soit le volume pêché. Le bouche à oreille s'est mis à fonctionner. Et aujourd'hui, nous avons gagné la confiance de la filière, nous sommes directement démarchés.

VOTRE AMBITION IN FINE EST DE LUTTER CONTRE LA SURPÊCHE...

Notre conviction est qu'en offrant un bon prix pour le poisson, les pêcheurs sont incités à pêcher moins, et qu'au final, l'état des stocks va s'améliorer. Mais cela demande à être confirmé dans le cadre d'une démarche scientifique. Nous avons franchi une première marche grâce aux travaux d'un chercheur de l'INRAE³⁵ qui a montré que, sur les principales espèces, les prix d'achat offerts par Poiscaille aux pêcheurs sont, en moyenne, supérieurs de 40 à 60% à ceux de la criée. Ce qui génère une augmentation de leur chiffre d'affaires estimée à 14%. Et peut donc permettre un jour de pêche en moins. La deuxième étape, en cours avec l'Ifremer, consiste à regarder si cette meilleure rémunération se traduit effectivement par un changement de comportement des pêcheurs en comparant deux populations, l'une travaillant avec nous, l'autre pas. La dernière phase sera de vérifier si les stocks de poissons se portent mieux.

POUR AUGMENTER VOTRE IMPACT, IL VOUS FAUT GRANDIR. QUELS SONT VOS OBJECTIFS ?

Nous travaillons actuellement avec 250 pêcheurs répartis sur tout le littoral français : Manche, Atlantique et Méditerranée. Cela représente l'équivalent de 5% de la flotte métropolitaine. Notre objectif est de soutenir 10% de cette flotte !



DIRIGEANT
Charles GUIRRIEC



SECTEUR D'ACTIVITÉ
Pêche



DATE DE CRÉATION
2014



LOCALISATION
Paris (75)



CHIFFRE D'AFFAIRES
10 M€



EFFECTIFS
85 salariés



poiscaille.fr
company/Poiscaille/
@PoiscailleFR



35) Association pour le Maintien d'une Agriculture Paysanne. • 36) L'Institut national de recherche pour l'agriculture, l'alimentation et l'environnement est né le 1^{er} janvier 2020. Il est issu de la fusion entre l'Inra, Institut national de la recherche agronomique et Irstea, Institut national de recherche en sciences et technologies pour l'environnement et l'agriculture.

ANNEXES MÉTHODOLOGIQUES

DÉMARCHE RSE NOS ACTIONS POUR LE CLIMAT

ÉMISSIONS DE GES - ACTIVITÉ PROPRE

Le bilan carbone® d'Arkéa Capital présenté en page 14 intègre les émissions directes et indirectes de l'entreprise à l'exception des émissions carbonées des investissements. Dans le détail, le bilan carbone prend en compte les postes suivants :

Détails des catégories d'émissions	Détails des postes inclus dans le bilan carbone ³⁷
Scope 1	1 à 5 (1.1 à 1.5 de la nouvelle méthode réglementaire version 5)
Scope 2	6 et 7 (2.1 et 2.2)
Scope 3	8,9,10,13 et 22 (3.3, 3.5, 4.1, 4.2, 4.5)

ÉMISSIONS DE GES - INVESTISSEMENTS

Les émissions financées d'un portefeuille sont la mesure du volume des émissions de CO₂ induit par les investissements du portefeuille. Une quote part de l'empreinte carbone de l'entreprise est attribuée à l'investisseur à la hauteur de son investissement dans l'entreprise. Les émissions financées correspondent à la somme de l'ensemble de ces quotes part d'empreinte carbone.

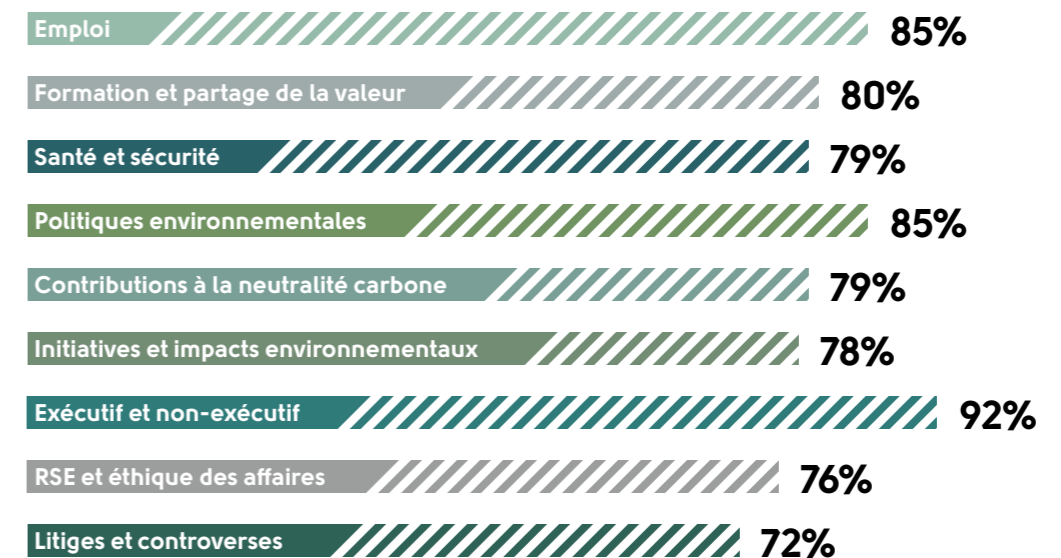
DÉTAIL DE LA FORMULE DE CALCUL DES ÉMISSIONS FINANCIÉES³⁸

$$= \frac{\text{VALEUR COMPTABLE DES CAPITAUX PROPRES / DES DETTES DÉTENUS PAR ARKÉA CAPITAL DANS L'INVESTISSEMENT}}{\text{VALEUR TOTALE DES DETTES FINANCIÈRES ET DES CAPITAUX PROPRES COMPTABLES DE L'INVESTISSEMENT}} \times \text{ÉMISSIONS CARBONÉES DE L'INVESTISSEMENT (SCOPES 1,2 ET 3)}$$

MÉTHODOLOGIE ET PÉRIMÈTRE D'ANALYSE DES DONNÉES ESG DU PORTEFEUILLE

Arkéa Capital a invité ses participations à répondre à une enquête annuelle ESG portant sur l'exercice 2022, dans le but de réaliser une revue de son portefeuille. De manière globale, les données de 80 participations sur 99 interrogées ont pu être collectées au travers de la plateforme de reporting RSE de Tennaxia ou à partir des reporting RSE transmis par les co-investisseurs d'Arkéa Capital ou encore de rapports RSE publics. La participation à notre enquête annuelle a été plus importante que l'exercice précédent (60 répondants sur 93 participations). Les entreprises répondantes présentent une grande hétérogénéité quant à leur taille et leur secteur d'activité. Nous attirons votre attention sur le fait que les taux de réponse ne sont pas identiques pour toutes les thématiques et questions (voir ci-dessous).

TAUX DE RÉPONSE PAR THÉMATIQUE (80 RÉPONDANTS)



Les indicateurs sous forme de pourcentage ont été calculés sur la base du nombre d'entreprises ayant répondu à la question et non sur la base du nombre total d'entreprises interrogées. Il convient de noter que le périmètre des entreprises répondantes en 2022 diffère de celui des entreprises répondantes en 2021. Les informations présentées dans ce rapport ont été communiquées sur une base déclarative et n'ont pas fait l'objet de vérifications par un tiers. Les données peuvent donc présenter des marges d'incertitude variables. Le questionnaire était accessible via un outil de reporting en ligne développé par notre partenaire Tennaxia, outil permettant une saisie intuitive intégrant des contrôles de cohérence. Composé de 59 questions, ce questionnaire est divisé en trois volets : Environnemental, Social et Gouvernance.

37) Les correspondances des numéros de postes sont disponibles en annexe 7 p. 106 du document méthodologique suivant : www.ecologie.gouv.fr/sites/default/files/methodo_BEGES_decli_07.pdf
38) Pour plus de détails, merci de consulter le guide PCAF « Financed Emissions » pages 70 et 71.

